

**29<sup>e</sup> RAPPORT D'ACTIVITÉ**  
**1<sup>er</sup> juillet 2009 au 30 juin 2010**



**LADMMI**

372, rue Sainte-Catherine Ouest, bureau 211  
Montréal (Québec) H3B 1A2  
Tél. : (514) 866-9814  
Courriel : [admission@ladmmi.com](mailto:admission@ladmmi.com)  
Site Internet : [www.ladmmi.com](http://www.ladmmi.com)

## **: :: Table des matières**

:: Message du président.....	3
:: Message du directeur général.....	4
:: Programmes et services.....	5
:: Plan triennal, suivi et réalisations.....	6
<b>1. Maintien de la qualité de la formation supérieure.....</b>	<b>7</b>
1.1 Les ressources humaines du DEC.....	7
<b>2. Recrutement des étudiants.....</b>	<b>8</b>
2.1 Les stratégies de promotion et communications.....	8
2.2 Recrutement.....	11
<b>3. Vie, apprentissage et insertion professionnelle.....</b>	<b>11</b>
3.1 Services de santé.....	12
3.2 Aide à l'apprentissage.....	12
3.3 Médiathèque.....	13
3.4 Utilisation de la salle d'entraînement.....	13
3.5 Échanges et activités étudiantes.....	13
3.6 Insertion professionnelle et services aux diplômés.....	14
3.7 Services au milieu professionnel.....	14
3.8 Taux de réussite/ DEC et AEC.....	14
3.9 Recensement des diplômés et statistiques de placement.....	15
<b>4. Rayonnement et diffusion.....</b>	<b>19</b>
4.1 Rayonnement et activités spéciales.....	19
<b>5. Programmes d'enseignement.....</b>	<b>21</b>
5.1 Formation supérieure/ AEC - DEC.....	21
5.2 Répertoire et création.....	23
5.3 Stage d'été.....	24
5.4 Cours préparatoires à la formation supérieure et cours d'initiation à la danse contemporaine pour adolescent.....	24
5.5 Ateliers récréatifs.....	25
5.6 Répartition de la clientèle annuelle.....	25
5.7 Composition de la clientèle étudiante / DEC (2009-2010).....	25
<b>6. Administration et finances.....</b>	<b>26</b>
6.1 Planification et développement.....	26
6.2 Gestion des ressources humaines.....	26
6.3 Gouvernance.....	27
6.4 Administration et organisation du travail.....	27
6.5 Ressources financières.....	27
<b>7. Conditions d'enseignement et d'apprentissage.....</b>	<b>27</b>
7.1 Locaux d'enseignement.....	28
7.2 Normalisation des conditions de vie à LADMMI.....	28
7.3 Projet de construction.....	28
<b>:: Membres du conseil d'administration.....</b>	<b>29</b>
<b>:: Membres du personnel.....</b>	<b>29</b>
<b>:: Enseignants.....</b>	<b>30</b>
<b>:: Équipe de production.....</b>	<b>31</b>
<b>:: Finissants 2010.....</b>	<b>33</b>

## :: Message du président



Créativité, excellence, rigueur et avant-gardisme. Les caractéristiques qui définissent la formation offerte à LADMMI, l'école de danse contemporaine, s'appliquent tout autant au travail accompli par les gens qui l'ont à cœur. Voici arrivé ce rendez-vous annuel d'une grande importance aux yeux des membres du Conseil d'administration. La rédaction du rapport d'activités amène chacun de nous à jeter un regard sur l'ensemble des actions qui ont été posées au cours de la dernière année.

En tant que membres du Conseil d'administration, nous sommes fiers d'épauler la petite équipe qui supporte la grande notoriété de LADMMI. L'exercice 2009-2010 ne fait pas exception aux résultats exceptionnels dont elle a fait preuve précédemment. En effet, nous vous présentons dans ce rapport une autre année marquée par de grandes réalisations. Des réalisations qui ont fait l'objet de plusieurs marques de reconnaissance au cours des douze derniers mois. La valeur de LADMMI a également été réaffirmée avec éloquence par les autorités gouvernementales ou politiques dans la dernière année, que ce soit à titre d'une des meilleures écoles d'art du Canada, par les ajustements budgétaires accordés, ou par l'appui continu à son projet de relocalisation.

Nous profitons de votre attention pour souligner qu'à la veille de ses trente ans d'existence, LADMMI n'aura jamais accueilli autant d'étudiants sous son toit. Cela est sans compter les danseurs professionnels qui profitent de ses offres de perfectionnement; et sans parler du grand public qui a trouvé chez elle, un moyen de se divertir et de garder la santé. LADMMI est sans contredit un lieu de convergence de la danse contemporaine à Montréal. À cet égard, il était d'autant plus pertinent et important qu'elle maintienne ses efforts dans l'amélioration des conditions de formation offerte aux étudiants et à la communauté. Outre l'énergie qu'elle consacre à son projet de localisation, l'école a posé plusieurs gestes dans la dernière année afin de bonifier son environnement de formation, dont l'acquisition de nouveaux postes informatiques, la rénovation du salon des étudiants, l'achat de nouveaux appareils d'entraînement.

Tel que mentionné dans le rapport de l'an dernier, la notoriété de LADMMI n'a plus de frontières. Ce ne fut donc pas une surprise pour notre Conseil et le personnel, de voir naître de nouvelles relations entre LADMMI et d'autres grandes institutions de formation préparatoire et supérieure. La collaboration d'envergure qui se concrétisa en la *Nuit de la Création* en a été une manifestation éloquente. Plusieurs autres complicités ont vu le jour avec des institutions internationales de premier plan et sont gages de rayonnement accru pour l'école.

Au nom de tous les administrateurs, je tiens à saluer le travail de l'équipe de direction, du personnel administratif, des enseignants et des membres du personnel de soutien. Grâce à vous, LADMMI brille de plus en plus chaque année. Je désire également inviter tous nos amis et partenaires à continuer de s'engager à épauler LADMMI, l'école de danse contemporaine dans la réalisation de ses futurs projets. Longue vie à cette école ambitieuse remplie d'humanité!

Daniel Denis  
Président

## :: Message du directeur général



La présentation du rapport d'activité annuel s'avère toujours être un exercice des plus pertinents puisque cet état des lieux constitue en soi un élément d'évaluation de la gestion de la mission singulière qui est celle de LADMMI. Cet arrêt dans le temps nous permet de dresser un bilan et de rendre explicites les réalisations de la dernière année. Et elles furent nombreuses!

Deuxième année du plan triennal 2008-2011, l'exercice 2009-2010 aura été tout aussi chargé que l'année précédente tant du point de vue des objectifs que des actions mises de l'avant. Jamais LADMMI n'aura été aussi occupée et sollicitée de toute part. LADMMI a accueilli, l'an dernier, 60 étudiants dans son programme conduisant à l'obtention d'un diplôme d'études collégiales en incluant notre première cohorte d'étudiants inscrits à l'année de *mise à niveau*.

Cette augmentation significative du nombre d'étudiants (11%) et d'activités a sollicité plus que jamais nos ressources humaines et matérielles. Une situation qui a conforté LADMMI dans son désir de croître et de maintenir ses démarches dans le but de réaliser son projet de relocalisation. Un projet qui, malgré quelques retards, devrait s'amorcer au cours des prochains mois.

L'exercice 2009-2010 aura été également une année de reconnaissance par ses pairs et les bailleurs de fonds de l'apport singulier de LADMMI dans la formation en danse contemporaine tant du point de vue national qu'international. Cette reconnaissance s'est traduite par une hausse substantielle de son budget de fonctionnement qui permettra à LADMMI de maintenir le cap dans la réalisation de ses nombreux projets à court et à moyen terme.

Il y a lieu d'être fiers de la performance et de la contribution de LADMMI à son domaine d'activité. Ce travail n'a pu s'accomplir sans la participation entière d'une équipe dévouée et passionnée. Je profite donc personnellement de cette occasion pour remercier les chorégraphes, artistes, enseignants et employés qui se surpassent quotidiennement dans l'exécution de leurs tâches. LADMMI est une école unique. Elle ne pourrait exister sans l'apport extraordinaire de ces personnes.

Yves Rocray  
Directeur général

## :: PROGRAMMES ET SERVICES

### **PROGRAMMES D'ENSEIGNEMENT/ ABRÉGÉ**

#### **Diplôme d'études collégiales en danse-interprétation / DEC en collaboration avec le cégep du Vieux-Montréal**

2 800 heures d'enseignement/ Formation supérieure 3 ans  
Programme contingenté/ Nombre maximal d'étudiants : 60  
Accréditation : ministère de l'Éducation, du Loisir et du Sport / MELS

#### **Attestation d'études collégiales en danse moderne / AEC en collaboration avec le cégep du Vieux Montréal**

2 335 heures d'enseignement/ Formation supérieure 3 ans  
Programme contingenté/ Nombre maximal d'étudiants : 10  
Accréditation : MELS

#### **Cours préparatoires aux auditions**

9 heures d'enseignement par semaine  
12 semaines par session/ Automne et hiver  
Nombre maximal d'étudiants par session : 30  
Activités autofinancées

#### **Stage d'été**

Obligatoire pour les étudiants DEC et AEC  
Activité annuelle de 3 semaines  
Nombre maximal d'étudiants : 90  
Activité autofinancée

#### **Ateliers récréatifs**

Cours offerts au grand public  
Près de 12 heures d'enseignement par semaine  
12 semaines par session/ Automne et hiver  
Nombre maximal d'inscriptions par cours : 25  
Activités autofinancées

### **SERVICES COMPLÉMENTAIRES/ ÉTUDIANTS ET DIPLÔMÉS**

Services de santé  
Aide à l'apprentissage  
Médiathèque  
Conférences  
Salle d'entraînement  
Échanges et activités étudiantes  
Aide au logement  
Prêts et bourses  
Insertion professionnelle et services aux diplômés  
Accueil en résidence et location de studios

### **SERVICES OFFERTS/ MILIEU DE LA DANSE ET COLLECTIVITÉ**

Classes ouvertes aux professionnels  
Location de studios



## **:: PLAN TRIENNAL, SUIVI ET RÉALISATIONS**

### **PLANIFICATION STRATÉGIQUE 2008-2011**

L'exercice 2009-2010 aura été dans la continuité de l'énoncé du plan stratégique triennal 2008-2011. Si l'exercice précédent s'était avéré être une année de consolidation et de développement. L'exercice 2009-2010 se sera défini plutôt comme une année d'affirmation, de rayonnement et de positionnement de LADMMI sur l'échiquier de la formation professionnelle des interprètes en danse contemporaine au pays et à l'étranger.

Au cours de l'année 2009-2010, la mise en œuvre du plan stratégique qui ciblait sept enjeux majeurs de développement pour LADMMI s'est poursuivie avec le déploiement d'actions basées sur autant d'orientations.

<b>Enjeu 1</b>	<b>Orientation 1</b>
Maintenir la qualité de la formation supérieure en s'assurant de l'embauche d'un personnel et d'un corps professoral qualifiés.	Être en mesure d'attirer et de retenir les meilleurs enseignants disponibles sur le marché.
<b>Enjeu 2</b>	<b>Orientation 2</b>
Perpétuer notre capacité à recruter les meilleurs étudiants d'ici et d'ailleurs.	Augmenter la visibilité de LADMMI auprès des clientèles cibles
<b>Enjeu 3</b>	<b>Orientation 3</b>
Maintenir l'offre d'activités et de services visant à optimiser les conditions de vie, d'apprentissage et favoriser l'insertion professionnelle. la formation supérieure.	Offrir à l'étudiant un encadrement qui facilite le déroulement de ses études, améliore ses chances de réussite et favorise son insertion sur le marché du travail.
<b>Enjeu 4</b>	<b>Orientation 4</b>
Participer activement au rayonnement et à la diffusion de la danse contemporaine au Québec et à l'échelle internationale.	Se positionner sur la scène québécoise et internationale grâce à une formation professionnelle d'excellence en danse contemporaine.
<b>Enjeu 5</b>	<b>Orientation 5</b>
Actualiser les programmes d'enseignement en danse contemporaine en regard de l'évolution du milieu professionnel dans le but d'assurer une formation professionnelle d'excellence reconnue internationalement.	Poursuivre le développement d'une filière de formation en danse contemporaine qui assurera un meilleur cheminement artistique de l'étudiant.
<b>Enjeu 6</b>	<b>Orientation 6</b>
Gérer de manière optimale les ressources humaines, financières et matérielles dans un contexte de croissance accélérée.	Adapter l'administration aux exigences d'une croissance accélérée et assurer la modernisation des pratiques et des modes de gestion.
<b>Enjeu 7</b>	<b>Orientation 7</b>
Mettre aux normes les conditions matérielles d'enseignement, d'apprentissage et de travail afin d'assurer une formation d'excellence et internationalement reconnue.	Doter LADMMI de locaux sécuritaires et de ressources suffisantes qui seront à la hauteur des exigences d'une formation professionnelle de l'interprète en danse contemporaine, selon des standards internationaux.

### **SUIVI STRATÉGIQUE ET RÉALISATIONS ANNUELLES**

Le suivi effectué autour de ces enjeux et orientations a guidé les différentes activités annuelles de LADMMI et mené aux nombreuses réalisations de l'année 2009-2010.

Quelques 20 actions prévues pour l'exercice 2009-2010 sur un total de 24 ont été réalisées au cours de la dernière année. Soit 83 % des engagements inscrits pour la même période au plan triennal 2008-2011. Quelques-unes de ces actions ont dû être reportées dans un avenir rapproché. Notamment celles qui sont directement en relation avec le dossier de la relocation.

# 1. MAINTIEN DE LA QUALITÉ DE LA FORMATION SUPÉRIEURE

Enjeu 1	Orientation 1
Maintenir la qualité de la formation supérieure en s'assurant de l'embauche d'un personnel et d'un corps professoral qualifiés.	Être en mesure d'attirer et de retenir les meilleurs enseignants disponibles sur le marché.
Bilan 1	
<p>LADMMI a maintenu à plus de 80 % la proportion des chargés de cours (temps partiel) et du personnel de soutien à l'enseignement (entraîneurs, musiciens, répétiteurs) qui sont actifs professionnellement dans le domaine de la danse contemporaine, le milieu des arts de la scène ou de l'éducation.</p> <p>LADMMI a mis en œuvre des stratégies de développement professionnel et de formation continue du personnel enseignant et administratif. Certains enseignants ont pu faire une mise à jour de leurs connaissances artistiques et pédagogiques en assistant aux nombreuses rencontres ou conférences avec de grands maîtres de passage à LADMMI dans le cadre du stage d'été ou encore dans le cadre du cursus régulier de la formation du DEC. Ces rencontres s'avèrent être des forums d'échanges sur les nouvelles tendances dans le domaine. D'autres employés de l'administration ont bénéficié de formations ponctuelles reliées à leur secteur respectif d'emploi en vue d'approfondir leur champ d'expertise et développer également une plus grande polyvalence dans l'exécution de leurs tâches.</p> <p>Au cours des dernières années, LADMMI a entrepris de renouveler son corps enseignant en recrutant des interprètes qui désirent réorienter leur carrière. La direction artistique et des études accompagne ces nouveaux enseignants afin de s'assurer que les nouveaux venus adhèrent à la vision et aux valeurs singulières de LADMMI.</p> <p>À la suite des recommandations d'une consultante en rémunération, LADMMI a validé des orientations financières stratégiques afin d'attirer et retenir les meilleures ressources humaines disponibles sur le marché. Dès la prochaine année, LADMMI implantera une grille salariale pour son personnel enseignant en reconnaissant l'expérience et l'ancienneté dans la rémunération. LADMMI envisage mettre sur pieds un programme de reconnaissance de l'apport de ses employés à la qualité de l'enseignement qui est dispensé dans nos murs et qui fait la renommée de l'École ainsi que du travail effectué par le personnel administratif.</p> <p>LADMMI offre une rémunération concurrentielle par rapport aux autres écoles d'art.</p>	

## 1.1 LES RESSOURCES HUMAINES DU DEC

- Pour son programme DEC :
  - LADMMI a embauché 63 ressources en 2009-2010 pour son programme DEC, dont 87 % sont actives professionnellement:
  - 35 enseignants et chorégraphes, dont 28 sont actifs dans le milieu professionnel, soit 80 % d'entre eux;
  - 6 accompagnateurs pour les classes techniques tous professionnels et actifs dans leur milieu, soit 100 % d'entre eux;
  - 22 collaborateurs artistiques, éclairagistes, costumiers, compositeurs, arrangeurs, techniciens, tous professionnels et actifs dans le milieu, soit 100 % d'entre eux.

## 2. RECRUTEMENT DES ÉTUDIANTS

Enjeu 2	Orientation 2
Perpétuer notre capacité à recruter les meilleurs étudiants d'ici et d'ailleurs Augmenter la visibilité de LADMMI	
Bilan 2	
<p>LADMMI a déposé son plan de communication 2009-2011 qui a été adopté par son conseil d'administration. Tout en étant en phase avec les grandes lignes du plan triennal, celui-ci cible des objectifs et des actions spécifiques afin de maximiser les efforts consentis pour recruter les meilleurs candidats à la formation supérieure.</p> <p>LADMMI a donc poursuivi le développement de ses outils promotionnels afin de :</p> <ul style="list-style-type: none"><li>- Promouvoir le métier d'interprète en danse contemporaine, LADMMI et ses programmes de formation dans toutes les régions du Québec;</li><li>- Recruter davantage de candidats des diverses régions du Canada pour tous les programmes et recruter les meilleurs candidats internationaux à la formation supérieure;</li><li>- Utiliser de manière plus efficiente les outils de communication;</li><li>- Promouvoir les programmes de LADMMI auprès des personnes pouvant identifier les candidats potentiels, les informer sur l'école et ses formations ou les influencer sur leur choix de carrière ou encore leur orientation scolaire.</li></ul> <p>Tout en ayant maintenu les stratégies de promotion et de recrutement mises en place l'année précédente, LADMMI a affirmé davantage sa présence auprès des jeunes clientèles. Notamment en participant à de nombreux salons de carrière étudiants au Québec et en Ontario.</p> <p>LADMMI a obtenu du temps d'antenne aux heures de grande écoute à la radio de Radio-Canada.</p> <p>Les diplômés des dernières années ainsi que les étudiants actuels de LADMMI ont participé à de nombreuses activités de promotion dans les écoles et dans les médias alternatifs.</p> <p>LADMMI a dégagé des sommes supplémentaires pour la promotion de ses activités avec un taux de réponse satisfaisant.</p> <p>LADMMI a modifié radicalement son offre de cours pour adolescents en adoptant une approche à la fois ludique et rigoureuse.</p> <p>LADMMI a su profiter de sa participation à la rencontre internationale des grandes écoles d'art qui s'est tenue à Bordeaux pour faire la promotion de son programme de formation de l'interprète auprès d'un auditoire constitué de représentants des conservatoires en art de la région de l'Aquitaine.</p> <p>En plus de participer aux salons carrière destinés aux étudiants, LADMMI a accru son travail de sensibilisation auprès de conseillers en orientation du Québec et de l'Ontario.</p> <p>LADMMI a déposé auprès du Patrimoine canadien une demande de financement pour faire une tournée de préauditions dans cinq villes canadiennes. Cette première tournée prendra la route à l'automne 2010.</p> <p>L'attrait de LADMMI pour les étudiants en danse s'est accru. Tout comme la visibilité de LADMMI dans le milieu de la danse a augmenté et sa participation à des activités importantes du milieu a été remarquée par plusieurs.</p>	

### 2.1 LES STRATÉGIES DE PROMOTION ET COMMUNICATIONS

Outre ses mandats réguliers – promotion des activités récréatives, des cours préparatoires à la formation supérieure, du programme de formation professionnelle, des spectacles, puis réalisation des outils de communication afférents – le Secteur des communications a entrepris cette année l'actualisation du site Web de

l'école et; il a mis de l'avant ses nouveaux outils de communications; il a adopté et bonifié l'utilisation de nouveaux médias; et il a accru ses activités de réseautage et de recrutement sur les plans local, national et international.

Voici les faits marquants relatifs à la promotion des programmes de formation :

### **L'image de sa notoriété**

Soucieuse d'apporter un nouveau souffle à ses outils de communication, LADMMI a recruté de nouvelles ressources externes en design graphique ayant une approche graphique qui colle parfaitement à la notoriété et à la créativité qu'on lui attribue. Pour les outils de recrutement que sont la brochure, les dépliants et les publicités, l'école a fait peau neuve grâce à l'œil de Mookai Communications. Cette équipe a su, entre autres, exploiter les photographies des spectacles des étudiants - un autre outil promotionnel sur lequel mise LADMMI - dans un style percutant. Non seulement nos outils de recrutement démontrent le niveau supérieur retrouvé à l'école, ils montrent les vrais visages qui la côtoient. Pour la promotion des spectacles de décembre et mai 2009, c'est à Sub Communication qu'elle a fait appel, une agence qui a su mettre son sens artistique bien original au profit des affiches et autres outils promotionnels des spectacles en salle.

### **Site Web**

Le rapport de statistiques comparant la dernière année d'activité avec la précédente, indique que LADMMI a augmenté le taux de fréquentation de son site Web de 41 % en terme de visites; de 42 % en terme de pages vues; et de 44 % en ce qui a trait à ses visiteurs uniques absolus. En effet, ce sont 20 097 internautes uniques, répartis sur 112 pays, qui ont consulté le site Web de LADMMI comparativement à 13 912 l'année dernière. LADMMI a poursuivi ses efforts pour mettre de l'avant le calibre des membres de son corps professoral grâce à l'intégration de photographies et de biographies dans le contenu de son site Web, tout en profitant des ressources financières supplémentaires obtenues pour rendre la majorité de ce contenu également disponible en anglais.

Grâce à cette aide financière supplémentaire obtenue en mars dernier, le Service des communications a pu également mettre en branle quelques projets de l'avant pour son site Web tel que l'actualisation de son interface qui permettrait par le fait même à ses internautes, de naviguer plus aisément parmi le contenu que LADMMI met constamment à jour : dernières nouvelles, événements, information relative à tous les services que l'école offre aux étudiants, aux aspirants au programme, au grand public ainsi qu'aux professionnels de la danse.

### **Réseaux sociaux**

De plus, le Service des communications a régulièrement entretenu sa visibilité sur le réseau social Facebook par la mise à jour quotidienne de son statut gardant ses contacts - dont le nombre a considérablement augmenté en l'espace d'un an, dépassant à la fin de l'année, les 600 abonnés - informés sur les activités l'a mise des photographies prises en studio à l'occasion de présentations informelles des étudiants qui se sont déroulées dans les studios de l'école. En plus de permettre aux gens de l'externe d'entrer dans les coulisses de LADMMI, ces actions de développement de contenu solidifient le sentiment d'appartenance qui unie LADMMI et les gens qui animent son quotidien. LADMMI fait dorénavant partie d'un autre réseau lui permettant d'entretenir des liens privilégiés avec le réseau de la danse international et culturel d'ici et d'ailleurs sur Twitter.

### **L'Infolettre**

Tout comme pour son site Web, le Service des communications souhaitait qu'on crée un nouvel habit pour l'Infolettre qui est envoyée à tous les trois mois à plus de 1000 abonnés en plus d'être disponible en ligne. Ce fut donc une autre action qui a pu être entreprise lorsque que des montants supplémentaires furent mis à sa disposition. La commande quant à la nouvelle structure à concevoir fut transmise à Activis Technologies, nouveau fournisseur en design Web. En plus du design, de nouveaux éléments dans le contenu allaient être apportés. Le but de ces changements étaient de structurer le contenu afin qu'il soit intéressant pour les lecteurs, mais aussi pour permettre à l'équipe de l'éditer plus facilement d'une publication à l'autre. La nouvelle Infolettre partira à la rentrée 2010, au même moment que la mise en ligne du site actualisé.

### **Vidéo promotionnelle et autres outils disponibles**

Un autre outil promotionnel donnant la chance au public de découvrir les gens et les activités qui habitent les murs de l'école, est sans conteste la vidéo promotionnelle que LADMMI a lancée en 2008. Cet outil de recrutement continue en effet d'être largement utile. Non seulement cette vidéo a-t-elle été visionnée par plusieurs adolescents et adultes lors d'événements de recrutement en milieu scolaire, mais elle a été remise sur DVD aux participants d'une *Journée à LADMMI* et aux gens rencontrés lors de la visite de LADMMI à Bordeaux. Ce même DVD fut également transmis à divers journalistes de la métropole. La vidéo de LADMMI reste à la disposition de tous sur MySpace, Google, Facebook, et fut jouée sur la page d'accueil de notre site Web à chaque visite d'un internaute. Elle est une carte de visite par excellence et c'est pourquoi le Service des communications continue de l'inclure dans sa stratégie de recrutement et de visibilité. De plus, lors de ses activités en recrutement scolaire, LADMMI a incorporé les captations des spectacles des finissants que la médiathèque produits et archive, dans les outils de communication dont elle se sert lors d'événements d'information en éducation et en carrière. Il est à noter que l'emploi de ses ressources pertinentes déjà existantes, n'engendre aucune dépense supplémentaire, tout en ajoutant un support promotionnel.

### **Portfolio virtuel**

Pour une troisième année consécutive, l'école a mis en ligne le portfolio virtuel de ses plus récents finissants afin de les soutenir dans leurs démarches d'intégration professionnelle. Au cours de la dernière année d'activité, le Service des communications a fait la promotion de ce nouvel outil lors de la diffusion de certaines publications telles que l'Infolettre, les communiqués de presse et le programme de soirée du spectacle des finissants. Ainsi, l'école a encouragé les employeurs du milieu à consulter instinctivement le portfolio virtuel des finissants de l'école lorsqu'ils sont à la recherche d'interprètes pour leurs productions. LADMMI a à cœur la qualité de ce nouvel outil d'insertion professionnelle, c'est pourquoi elle a à nouveau cette année alloué une partie de son budget pour faire appel aux services d'un excellent photographe d'expérience qui a travaillé avec chaque finissant. Ces photos ont également été remises à chacun d'eux, aux frais de l'école, afin qu'ils puissent s'en servir dans leurs démarches sur le marché du travail.

### **Placement média**

Le Service des communications a de nouveau investi en placement média dans des médias spécialisés en danse, tel le magazine *Dance Current*, et des événements rassembleurs tel que le Festival DansEncore et le festival TransAmériques.

Cependant, misant également sur les revenus autonomes que lui apportent les ateliers récréatifs destinés aux jeunes de 12 à 17 ans, ainsi qu'aux adultes, il importe de placer de la publicité où elle peut être vue par le grand public de tous âges. LADMMI a profité cette année, et a planifié de même l'an prochain, de la visibilité que lui a apporté une publicité dans le cahier *Danse du Voir*, paru à la rentrée d'automne 2009. La distribution des dépliants de ces cours, ainsi que des Cours préparatoires à la formation supérieure, a été effectuée par un fournisseur à la venue de la rentrée d'automne et de celle en janvier, dans plusieurs endroits du réseau culturel et commercial parmi les divers quartiers de la ville.

LADMMI a opté cette année pour la diffusion de bannières sur des sites fréquentés par sa jeune et artistique clientèle tels que *Voir.ca* et l'Infolettre du magazine *Nightlife*. Elle a également jugé favorable le placement d'une publicité dans le cahier *Carrière* du magazine *Nightlife*, ce qui fut une première dans les deux cas.

### **Nuit de la Création**

À l'occasion de cet événement culturel rassemblant le Conservatoire de Bordeaux, la Faculté de musique de l'Université de Montréal et LADMMI, le Service des communications a joint ses effectifs au département respectif de la Faculté afin de faire rayonner la visibilité de ce happening international. Il a contribué à la rédaction et la diffusion des outils de relations de presse; il a fait le lien entre les producteurs de la *Nuit de la Création* et le Regroupement québécois de la danse afin que celui-ci soit fidèlement représenté dans la programmation de l'événement *Pas de danse, pas de vie*. De plus, LADMMI a investi temps et budget dans la production d'un programme de soirée détaillant la trentaine d'œuvres présentées aux quelques 300 spectateurs qui furent présents à la Fonderie Darling pour y assister. Tout en constituant une visibilité considérable pour l'école, ce fut une expérience de collaboration très enrichissante pour son Service des communications.

### Bourse Sofia Borella

De nouveaux projets ou services voient régulièrement le jour à LADMMI : une source stimulante pour le Service des communications qui a pour mission d'apporter à ces projets, toute l'attention qu'ils méritent. La nouvelle Bourse Sofia Borella en fut un sur lequel il a collaboré en créant une nouvelle page Web pour ce service offert aux diplômés et en en faisant la promotion parmi son réseau. Il a également travaillé conjointement avec la famille Luconi-Borella afin de créer les certificats à remettre aux récipiendaires et à préparer leur remise lors du cocktail des finissants. Une collaboration très touchante.

## 2.2 RECRUTEMENT

Cette année encore, LADMMI a participé à des foires postsecondaires réunissant des jeunes de 4<sup>e</sup> et 5<sup>e</sup> année du secondaire s'apprêtant à faire un choix de carrière. Le Service des communications a intensifié ses actions de promotion et de recrutement dans ce secteur. Parmi les actions entreprises dans la poursuite de cet objectif, celui-ci a inscrit LADMMI à l'AQUISEP (Association québécoise d'information scolaire et professionnelle), ce qui lui donne maintenant accès au calendrier de la tournée provinciale, régionale et nationale. En plus des nouveaux contacts que LADMMI a établi dans le milieu scolaire et auprès des responsables d'événements publics relatifs à l'éducation et la carrière, le Service des communications peut à présent planifier sa présence dans les écoles et lors de ces salons à la veille des auditions. Désireuse de faire connaître son programme dans le reste du Canada, LADMMI a participé pour la première fois au colloque OSCA à Toronto, rejoignant ainsi les conseillers en orientation anglophone et francophone de l'Ontario. L'accroissement de ces activités de recrutement permet à LADMMI de se renouveler sans cesse dans la présentation de ses programmes.

Suite au vif intérêt engendré par *Une journée à LADMMI*, l'école a continué d'offrir aux jeunes aspirants au programme de formation professionnelle la possibilité de venir la visiter individuellement ou en petits groupes tout au long de l'année scolaire. La Direction artistique et des études a conçu un horaire personnalisé pour ces visiteurs qui s'avèrent être des étudiants potentiels de demain. Dorénavant, elle réserve systématiquement des dates pour cette activité de recrutement dans son calendrier pédagogique. Le Service des communications se charge de propager l'information relative à ce service, incitant les jeunes et les enseignants à communiquer avec l'équipe pour organiser une rencontre.

Le 25 septembre 2009, dans le cadre des Journées de la culture, LADMMI a poursuivi la tradition en ouvrant elle-même ses portes au grand public et aux écoles de niveau secondaire et collégial, afin de transmettre sa passion de la danse tant aux initiés qu'aux néophytes. À cette occasion, tous les visiteurs ont eu la chance de visiter les locaux de l'école, d'observer les classes en plus de trouver réponse à leurs questions concernant la formation professionnelle qui est offerte à LADMMI. De plus, elle a ouvert une classe technique de niveau intermédiaire à dix jeunes désireux de se familiariser avec son programme de formation professionnelle en danse contemporaine.

## 3. VIE, APPRENTISSAGE ET INSERTION PROFESSIONNELLE

Enjeu 3	Orientation 3
Amélioration des conditions de vie, d'apprentissage et d'insertion professionnelle en regard des exigences de la formation et des risques associés à la pratique de la danse.	Offrir à l'étudiant un encadrement qui facilite le déroulement de ses études, améliore ses chances de réussite et favorise son insertion sur le marché du travail.
Bilan 3	
L'actualisation des services pour ses différentes clientèles aura été au centre des actions du <i>Service aux étudiants</i> au cours de la dernière année. Plus que jamais, les étudiants, les récents diplômés ainsi que la communauté professionnelle de la danse contemporaine bénéficient d'une offre accrue d'activités, de services et de conseils qui ont été instaurés pour répondre à des besoins spécifiques que le personnel de LADMMI a identifiés au cours des ans et qui s'avèrent être des plus pertinents lorsque l'on considère la forte demande et les taux de fréquentation. L'emphase étant principalement mise sur la santé de nos étudiants sans négliger pour autant les autres aspects qui encadrent le séjour d'un jeune danseur dans nos murs.	

L'augmentation de notre offre de services a connu un réel succès auprès de toutes nos clientèles. Ces services constituent en soi une plus value significative dans le parcours pédagogique de l'étudiant inscrit à LADMMI et s'avèrent être un trait singulier de l'approche spécifique de la formation offerte à LADMMI.

LADMMI a maintenu sa politique d'ouverture à l'égard de ses récents diplômés en offrant gratuitement la participation aux classes techniques, en offrant également l'accès à ses installations et équipements techniques. Les récents diplômés ont bénéficié de près de 500 heures de gratuité.

LADMMI a offert aux professionnels des formations sur mesure afin de répondre à des besoins spécifiques exprimés par les professionnels

LADMMI a travaillé à mettre en place des initiatives et des projets durables qui facilitent l'intégration sur le marché du travail pour ses finissants. Plusieurs projets ont ainsi été réalisés : Projet Incubateur, Projet 48 heures Aléatoires, Résidences de créations, travaux et recherches personnelles, tournage de vidéo-danse, accueille des soirées impro de l'ADESAM.

### **3.1 SERVICES DE SANTÉ**

La santé de ses étudiants est certainement au nombre des préoccupations majeures de LADMMI. Au cours des dernières années, les Services de santé aux usagers se sont développés selon les capacités et les ressources de l'école. À cet effet, l'exercice 2009-2010 s'est inscrit dans une démarche de continuité des différents dossiers de santé physique, mentale et d'hygiène de vie. Encore cette année et malgré les maigres ressources disponibles pour les étudiants, nous constatons que les services offerts répondent pour l'instant adéquatement aux besoins. Toutefois, dans la perspective où LADMMI sera appelée à accueillir davantage d'étudiants, il y aura lieu de se questionner, le moment venu, sur les capacités des Services de santé de répondre à la demande. Notamment en ce qui a trait aux problématiques reliées à la santé mentale. Une autre problématique observée au cours de la dernière année traite des difficultés d'adaptation pour les étudiants les plus jeunes aux études collégiales, à la grande ville ou encore à la conciliation travail études.

La dernière année nous aura démontré l'importance de maintenir une assistance quotidienne auprès de notre clientèle afin de :

- les sensibiliser à l'importance d'adopter une attitude préventive face aux blessures;
- de se prévaloir davantage des ressources mises en place;
- de développer une prise en charge efficace de leurs blessures ou de leur santé mentale;
- d'informer adéquatement le corps professoral.

LADMMI a maintenu son partenariat avec la clinique Kinatex de façon à assurer des services de santé et de référencement médical de première ligne aux étudiants sur une base hebdomadaire, notamment en prodiguant des soins en physiothérapie ainsi qu'en ostéopathie. Plus de 170 consultations et traitements ont été prodigués aux étudiants.

La direction du Service aux étudiants a fait plus de 200 rencontres individuelles avec les étudiants. Des rencontres qui se sont avérées souvent comme étant une première étape importante dans la résolution de problématiques personnelles pour plusieurs d'entre eux.

### **3.2 AIDE À L'APPRENTISSAGE**

Les classes de tutorat technique pour les étudiants nécessitant une mise à niveau sur le plan technique s'avèrent toujours indispensables. Au cours de la dernière session d'automne, dix étudiants ont bénéficié de ce service et sept à la session d'hiver.

Par ailleurs, quelques-uns de nos étudiants qui fréquentent le cégep du Vieux-Montréal ont profité du service offert par cette institution pour combler quelques lacunes d'ordre scolaire. Nous constatons que ce service demeure très pertinent, car il permet à certains étudiants d'atteindre les niveaux et standards exigés par le programme.

### **3.3 MÉDIATHÈQUE**

Les améliorations locatives qui ont été apportées à la médiathèque il y a deux ans nous indiquent que la stratégie était la bonne puisque l'on a observé pour le dernier exercice une croissance marquée dans tous les aspects des services offerts : traitement de plus de 400 documents (livres, vidéos), plus de 1 300 emprunts de documents, 34 heures d'animation auprès des usagers sur des thèmes spécifiques qui se veulent complémentaires à la formation, fréquentation à la hausse de plus de 200%. La médiathèque est considérée maintenant comme étant un endroit des plus agréables à fréquenter tant du point de vu académique que personnel.

Procéder au traitement rétrospectif des documents permet désormais un meilleur bouquinage sur les rayons, ainsi qu'un service de recherche plus efficace, et nous assure une clientèle fidèle et variée : les étudiants viennent y chercher des outils académiques et de développement personnel, et les professeurs y trouvent de plus en plus de documents de soutien pédagogique. La médiathèque s'inscrit en lien étroit avec les cours, fournissant matériel et documents, épaulant les étudiants dans leurs recherches, et dispensant un peu plus d'une fois par mois des animations thématiques complémentaires, par exemple des formations en informatique et en montage vidéo. Parmi les acquisitions, environ 60% sont des documents audiovisuels (documents pédagogiques, spectacles et vidéo danse). Enfin, la médiathèque a bénéficié en février de la venue d'une stagiaire en documentation, permettant d'élargir ses heures d'ouverture.

La médiathèque a poursuivi dans sa politique d'acquisition d'œuvres et de documents se rapportant prioritairement au domaine de la danse contemporaine. Par ailleurs, les chorégraphes de passage à LADMMI sont de plus en plus nombreux à remettre des copies DVD de leur travail chorégraphique.

### **3.4 UTILISATION DE LA SALLE D'ENTRAÎNEMENT**

Afin de répondre à la hausse croissante des usagers qui fréquentent la salle d'entraînement, LADMMI a fait l'acquisition de nouveaux appareils de type *Pilates Reformer*. Maximisant ainsi l'espace et les heures consacrées à l'entraînement du danseur. Près de 700 utilisateurs hors programme (étudiants, diplômés et professionnels) ont fréquenté la salle d'entraînement au cours de la dernière année. Soit une hausse de 185% par rapport à l'année précédente. LADMMI a enregistré plus de 500 présences lors des sessions du programme *d'entraînement sur mesure du danseur* qui s'adresse spécifiquement aux professionnels de la danse et aux compagnies. De fait, la salle d'entraînement est de plus en plus fréquentée par toutes les clientèles inscrites à LADMMI. Qui plus est, la salle est même utilisée dans le cadre d'autres cours compte tenu de l'exiguïté des locaux de LADMMI. Le taux d'occupation exceptionnel démontre la pertinence des investissements qui y ont été consacrés depuis quelques années.

### **3.5 ÉCHANGES ET ACTIVITÉS ÉTUDIANTES**

De nombreuses activités ont été proposées aux étudiants tout au long du calendrier scolaire. Notamment la visite de l'École de Danse de Québec et la visite de la compagnie Le fils d'Adrien danse à Québec. La visite de la School of Toronto Dance Theatre et de la compagnie The Dance Makers de la même ville. Nos étudiants ont également participé à Dance Transit, un événement organisé à l'intention des jeunes finissants en danse au Québec à la veille d'aborder le marché du travail.

Autant d'activités qui permettent aux étudiants inscrits au programme d'ouvrir leurs horizons personnels tant d'un point de vue artistique que social. Les échanges interscolaires sont à plus d'un titre d'excellentes occasions pour tisser un réseau de contacts professionnel.

LADMMI a soutenu plusieurs projets de création initiés par les étudiants eux-mêmes. Ces projets, jugés pertinents, favorisent l'initiative et la prise de responsabilité chez nos étudiants en plus d'encourager l'émancipation de leur potentiel artistique et de développer un potentiel de futurs collaborateurs. Ces projets sont souvent complémentaires à leur formation. Au nombre des projets étudiants, mentionnons :

- le Projet Incubateur des étudiants (2 soirées de création et d'improvisation)
- les nombreuses soirées «cabaret» de l'ADÉSAM

Afin de permettre au plus grand nombre d'étudiants de fréquenter des œuvres en danse contemporaine, LADMMI a offert à l'ensemble de ses étudiants la possibilité d'assister au spectacle de la Hofest Chester Company dans la programmation de régulière de Danse Danse.

### 3.6 INSERTION PROFESSIONNELLE ET SERVICES AUX DIPLÔMÉS

#### Bourse Sofia Borella

Deux bourses d'une somme de 2000 \$ chacune ont été attribuées à des diplômées lors de la soirée de graduation au mois de mai dernier. La bourse Sofia Borella instituée en l'honneur, la mémoire et l'engagement de Sofia Borella (diplômées de 2008) envers la danse contemporaine, permettra aux premières récipiendaires Élise Bergeron et Lianne Goodhue de poursuivre un projet artistique en danse contemporaine et faciliter leur insertion sur le marché du travail. Cette initiative de la part des parents de Sofia Borella sera reconduite au cours des deux prochaines années.

Dans le cadre de son volet d'insertion professionnelle, LADMMI a collaboré étroitement à divers projets, dont :

- accès gratuit aux classes techniques;
- accès gratuit à la salle d'entraînement;
- services-conseils sur la négociation de contrat ou encore d'information sur les autres écoles à l'extérieur du Québec, Information sur les auditions;
- service de placement – affichage d'emplois et référencement pour les producteurs;
- résidence de création : près de 500 heures (+400 %) offertes aux diplômés des 5 dernières années. Cela répond à un besoin réel de plusieurs afin de réaliser des projets novateurs.
- lettres de recommandation;
- aide à la répétition;
- accès à la médiathèque;
- mise en ligne d'un portfolio virtuel.

### 3.7 SERVICES AU MILIEU PROFESSIONNEL

Les classes ouvertes demeurent une activité très prisée par les professionnels du milieu.

LADMMI a offert 367 heures de classes ouvertes aux finissants de la cohorte de 2009 ainsi que 905 heures de classes techniques ont été données aux professionnels du milieu.

### 3.8 TAUX DE RÉUSSITE/ DEC ET AEC

An	Période	Cohortes	Finissants	Diplomation *
1	1994 - 1997	20	7	35 %
2	1995 - 1998	15	7	47 %
3	1996 - 1999	16	9	56 %
4	1997 - 2000	24	9	38 %
5	1998 - 2001	19	10	53 %
6	1999 - 2002 **	18	11	61 %
7	2000 - 2003	18	12	67 %
8	2001 - 2004	13	9	69 %
9	2002 - 2005	20	15	75 %
10	2003 - 2006	18	11	61 %
11	2004 - 2007	18	14	78 %
12	2005 - 2008	19	14	78 %
13	2006 - 2009	17	12	71%
14	2007 - 2010	20	13	65%

\* Ces résultats ne tiennent pas compte des reprises.

\*\* À partir de 1999, les résultats comptabilisent ceux du DEC et de l'AEC.

### 3.9 RECENSEMENT DES DIPLÔMÉS ET STATISTIQUES DE PLACEMENT

Recensement des diplômés et statistiques de placement 2009-2010



Finissants 2009

Nom	Interprète : Cie/ Direction/ Spectacle/ Chorégraphe	Chorégraphe : Titre	Enseignement : Institution	Études	Ville/ Pays
Brennan, Miriah	Compagnie Manon fait de la danse, chorégraphie <i>L'Écurie</i> , 09 Interprète de la chorégraphie <i>Numb</i> , 09	Manon Oligny Melina Stinson		Boursière Nova Scotia Talent Trust Stage Spring Board	Montréal Moncton
Crane-Desmarais, Corine	Projet de soirées vernissage, musique et danse ,09 Court métrage, 09 Festival, <i>Écho d'un fleuve</i> , danse/improvisation, 09 Interprète <i>Un</i> , événement à Tangente, 09 Chorégraphe pour l'événement <i>Lieux II</i> au Centre culturel Calixa-Lavallée, 09 Coordonnatrice des événements connexes de <i>Recommandation 63</i> présenté à Tangente, 09 Interprète et assistante de <i>ODNI</i> (objets dansants non identifiés), 09 Interprète de la chorégraphie <i>Un jour mon père m'a dit</i> à Tangente, 09 Interprète pour un projet de création qui sera présenté à Tangente dans le volet <i>Des Gradués de Danses Buissonnières</i> , 10	Melina Stinson Hinda Essadiqui Normand Marcy  Katya Montaignac Sarah-Ève Grant Andrée-Anne Rathé		          Perfectionnement en vidéo-danse	Montréal

	Interprète et collaboratrice du musicien Hugues Clément pour l'événement <i>Code d'accès</i> , 10			auprès de la compagnie Rubberbansancegroup, cours de bouffon abstrait et de voix et mouvement, 10	
De Maillé, Mélusine	Gagnante concours Ciné-Danse dans le cadre des rendez-vous du cinéma québécois, 09  Présidente de la Fondation québécoise pour la danse contemporaine, 09  Interprète de la chorégraphie <i>Numb</i> , 10	Melina Stinson		Stage au Canal Danse	Paris  Montréal
Diamond, Victoria	Compagnie Théâtre Complices, 09-10  Projet de recherche chorégraphique, 10  Événement au Studio 303, 09  Événement Mission sociale et poétique : projet de Guy Laliberté, 09  Interprète de la chorégraphie <i>Windhorse</i> dans le cadre du Festival Zone Hona, 10	Marie-Josée Gauthier et Denis Lavalou  Melina Stinson  Thierry Huard  Thierry Huard et Gabrielle Desgagnés		Boursière Nova Scotia Talent Trust Perfectionnement à la Ménagerie de Verre Boursière de l'Agence Franco-québécoise Perfectionnement Canal Danse	Montréal  Paris
Ducharme, Stéphanie	Projet Danses Buissonnières, 09	Dominique-Thomas-Morissette	École de loisir Art, Scène Danse	Récipiendaire d'une bourse artistique de la Ville de Repentigny	Montréal Repentigny
Julien-Bastien, Cassandra	Membre du collectif AléA Création, 09,10  Journées de la culture, événement <i>Mini 48 heures</i>  Projet <i>Danses Buissonnières</i> , 09  Projet <i>Osez</i> , 09  Cie K par K  Interprète de la chorégraphie <i>Numb</i> , 10	Dominique Thomas-Morissette  Mélanie Demers  Melina Stinson	École de loisir Élédanse		Montréal Québec, Lévis

	Répétitrice pour la pièce <i>The Duck Wife</i> présentée au Festival Fringe				
Labelle, Nicolas	Cie Bouge de là, Spectacle <i>Projet Art</i> , 09,10 Projet Danses Buissonnières, 09 Interprète de la pièce <i>Le Grand Continental</i> , 10 Danses Buissonnières, 10 Interprète pour la compagnie Des pieds et des mains, Festival corps atypiques, 11	Héliène Langevin Dominique Thomas-Morissette Sylvain Émard Raphaëlle Perrault			Tournée québécoise Montréal
Lafontaine, Marie-Ève	Assistante à la direction artistique du Festival Danse Encore, 09 Chorégraphe pour le Festival Danse Encore, 09 Chorégraphe spectacle <i>Éclys</i> , Cité de l'Énergie, 09 Interprète spectacle du 375 <sup>e</sup> anniversaire de Trois-Rivières, 09 Chorégraphe pour <i>Lieux II</i> , centre culturel Calixa-Lavallée, 09 Événement <i>Mission sociale et poétique</i> : Guy Laliberté, 09 Apprentie compagnie Roger Sinha, 09 Interprète, 09 Récipiendaire concours Ciné-Danse dans le cadre des Rendez-vous du cinéma québécois Interprète et chorégraphe <i>Pantine</i> , 10 Interprète spectacle <i>Benches et Life and Bread</i> , 10 Chorégraphe, spectacle <i>Éclys</i> , 10 Interprète et chorégraphe spectacle <i>Köd</i> , Festival de Jazz, 10 Interprète, <i>Osez</i> , 10 Interprète, <i>Les Gros</i> , Corps atypiques, 10	Estelle Clareton Roger Sinha Paschal Desparois et Émilie Poirier			Trois-Rivières Shawinigan Drummondville France
Thomas-Morissette, Dominique	Interprète, 11 Chorégraphe, Femmes oubliées, Tangente, 10 Chorégraphe, Danses Buissonnières, 09 Membre du collectif AléA Création, 08,09,10 Interprète, <i>Projet X</i> , Agora de la Danse, 09	Claude Pilon Chantal Lamirande	École Claude Pilon École Lauren Hill Academy		Laval

Stinson, Melina	Membre du Collectif AléA Création, 08, 09, 10 Projet <i>Danses Buissonnières</i> , 09, 10	Dominique Thomas-Morissette Taryn Javier			Montréal
	Interprète, <i>Layer</i> , 09				
	Interprète, <i>Box</i> , 09	Gabrielle Martin			Toronto
	Chorégraphe <i>Numb</i> , Nuit de la Création, 10				
	Interprète, événement <i>Portes Fermées</i> , 10	Annie Gagnon et Normand Marcy			
	Interprète, court métrage <i>Box</i> , 10	Gabrielle Martin			
	Chorégraphe et interprète, <i>Jeux d'ombres</i> , The Cluster, New Music ans Mixed Arts Festival, 10				Winnipeg Ottawa
	Interprète, <i>The Duck Wife</i> , Tournée du Festival Fringe, 10				Toronto, Edmon- ton, Montréal
Interprète, <i>Human Playground</i> , TV5, 10					
Trudel, Isabelle					
Nino Sarmiento, Andrea					

## 4. RAYONNEMENT ET DIFFUSION

Enjeu 4	Orientation 4
Rayonnement et diffusion de la danse contemporaine du Québec à l'échelle internationale.	Se positionner sur la scène québécoise et internationale grâce à une formation professionnelle d'excellence en danse contemporaine
Bilan 4	
Au cours de la dernière année, LADMMI s'est employée à établir et tisser des liens avec des associations, regroupements et autres institutions supérieures d'ici et de l'étranger afin de développer des partenariats, des projets en phase avec la formation supérieure en danse contemporaine.	
La reconnaissance par les pairs et le milieu de la danse contemporaine de l'apport de LADMMI à la discipline fait en sorte que son expertise est de plus en plus sollicitée. Qui plus est, LADMMI est invitée à prendre position publiquement sur les grands enjeux de la formation d'une relève de qualité, mais aussi sur la pratique du métier de danseur.	
L'équipe de direction de LADMMI est présente et active au sein d'organismes tels : ADÉSAM, RQD, RED, CAM.	

### 4.1 RAYONNEMENT ET ACTIVITÉS SPÉCIALES

#### Mission Bordeaux

Au mois de mars 2010, le directeur général et la directrice artistique et des études ont répondu à l'invitation de Monsieur Jean-Luc Portelli directeur de l'institution à participer à deux journées d'information et d'échanges (*Formation et métiers de la musique et de la danse; État des lieux et perspectives. L'expérience de la mobilité internationale*) convoquées par Le Conservatoire de Musique et de Danse de Bordeaux. Par cette mission, LADMMI s'est employée à positionner l'école en tant que leader dans le domaine de la danse contemporaine au moment où les établissements français d'enseignement supérieur sont saturés et se questionnent fondamentalement sur la question de la formation supérieure. La question des relations internationales est pour eux incontournable et présente dans toutes les réflexions pour l'orientation de leurs élèves.

À cette même occasion, des rencontres de direction ont permis la préparation de la *Nuit de la création* montréalaise.

#### Association des écoles supérieures d'art de Montréal (ADÉSAM)

##### Journée ADÉSAM

À l'initiative de la Table des directions artistiques et pédagogiques qui rêvait depuis de nombreuses années de donner accès aux étudiants à une journée de formation professionnelle dans une autre discipline que la leur, la première édition de la Journée ADÉSAM a eu lieu le 13 novembre 2009. Huit écoles ont suspendu en partie leurs activités régulières respectives pour permettre à 130 étudiants de changer d'environnement et de discipline artistique l'instant d'une journée. L'esprit de cette initiative consistait à mettre l'accent sur l'importance d'élargir les horizons et les réseaux personnels des étudiants.

##### Étude SECOR

Les résultats de l'étude réalisée par la firme SECOR pour le compte du MCCCCF (Les écoles supérieures d'art de Montréal : *Des leviers stratégiques pour la vitalité culturelle québécoise*) ont fait l'objet d'une présentation devant le personnel politique de la ministre de la Culture du Québec. Les représentants du MCCCCF ont très bien accueilli ce document qui dressait un portrait de la formation supérieure en art au Québec, de la valeur de création des écoles participantes à l'étude ainsi que des défis auxquels ces écoles sont confrontées. LADMMI a pu bénéficier de retombées financières importantes suite au dépôt de cette étude.

### **Présence au Festival Danse au Canada**

Lors du Festival Danse Canada 2010, les cinq écoles canadiennes de formation professionnelle en danse contemporaine (*The School of Dance* à Ottawa, *The School of the Toronto Dance Theatre*, *The School of Contemporary Dancers* à Winnipeg, *l'École de Danse de Québec* et LADMMI, *l'école de danse contemporaine*) ont été invitées à présenter leurs travaux à La Cour des arts les 5 et 6 juin. À cette occasion, les jeunes diplômés de LADMMI ont présenté **Grave**, une œuvre de création signée Tedd Robinson et accompagnée musicalement par le jeune compositeur issu du Conservatoire de Montréal, Charles Quevillon.

Tout comme lors des éditions précédentes du Festival, les écoles participantes étaient conviées à présenter une œuvre chorégraphique commune sur une même scène. À cet effet, la chorégraphe Ginette Laurin assistée de Brianna Lombardo a visité durant l'année scolaire 2009-2010 les cinq écoles canadiennes dans le dessein de réaliser une adaptation unique de son œuvre **En Dedans**. Ce projet allait réunir les étudiants finissants des écoles. Cette aventure artistique et pédagogique autour d'*En dedans* a mené à un spectacle exceptionnel faisant partie de la programmation officielle du Festival et réunissant près de 60 danseurs sur la scène du Shenkman Art Center.

Les équipes de direction des 5 écoles ont profité de l'occasion pour tenir des rencontres d'échange.

### **Réseau d'enseignement de la danse (RED)**

LADMMI a continué à entretenir des liens et à offrir toute sa collaboration au Réseau d'enseignement de la danse en permettant, par exemple, à de ses enseignants d'aller dispenser des formations spécifiques pour des clientèles qui enseignent dans différentes écoles récréatives de la province.

### **Présentation au CVM**

À l'invitation du Cégep du Vieux Montréal, la direction artistique et des études de LADMMI a fait la présentation du programme de formation professionnelle de LADMMI devant une centaine de conseillers en orientation du Grand Montréal.

### **Patrimoine chorégraphique au Québec**

À l'invitation du Conseil des arts et des Lettres du Québec, LADMMI a participé à une rencontre au sujet du patrimoine chorégraphique au Québec. Cette rencontre, qui réunissait une vingtaine d'intervenants du milieu de la danse avait pour objectif d'échanger sur la question du patrimoine chorégraphique, de prendre connaissance de l'état de situation et des enjeux, d'échanger sur les besoins et les principaux défis, les intervenants interpellés et les rôles potentiels de chacun.

### **Table ronde**

- A l'invitation du Département de danse de l'UQAM, participation de Lucie Boissinot à **Tribune 840 n°2**, une table ronde dont le sujet d'échange était : *Quelle préparation pour une danse de création?* Le 4 novembre 2009.
- À l'invitation de Normand Marcy, participation de Lucie Boissinot comme conférencière invitée à une table ronde sur la recherche fondamentale, le mentorat et transmission des savoirs, dans le cadre de l'évènement la Recommandation 63 issue des États généraux de la danse.

### **Conseil des arts de la Ville de Montréal**

Lucie Boissinot, directrice artistique et des études, siège au Conseil des arts de la Ville de Montréal pour la troisième année consécutive.

## 5. PROGRAMMES D'ENSEIGNEMENT

Enjeu 5	Orientation 5
Actualisation des programmes d'enseignement en danse contemporaine en regard de l'évolution du milieu professionnel dans le but d'assurer une formation professionnelle d'excellence reconnue internationalement.	Poursuivre le développement d'une filière de formation en danse contemporaine qui assurera un meilleur cheminement scolaire de l'étudiant.
Bilan 5	
Le travail de réflexion sur la formation de formateur a été amorcé au cours de la dernière année. Ce travail se poursuivra l'an prochain en collaboration avec nos homologues des autres écoles supérieures de danse au Québec. Dans la même foulée, un travail de sensibilisation des directions des cégeps a également été entrepris et il devrait se poursuivre l'an prochain.	
LADMMI a entrepris des discussions avec la direction du collège Jean-de-Brébeuf dans le but d'offrir la formation en danse contemporaine dans le cadre d'un double-DEC Danse et Sciences de la nature. LADMMI est dans l'attente du résultat des démarches entreprises par le collège.	
LADMMI a modifié son offre de cours offerts aux adolescents en leur donnant la possibilité de suivre les cours sur deux soirs par semaine. LADMMI a introduit une gradation dans ces cours permettant ainsi d'organiser l'enseignement selon des groupes ayant sensiblement les mêmes niveaux d'aptitudes. Un spectacle de fin de session est également offert aux jeunes participants.	
LADMMI a accueilli Sebastian Mathias dans le cadre de Pépinières européennes pour jeunes artistes. Cette rencontre avec ce jeune chorégraphe berlinois nous aura permis également de tisser des ponts avec le Goethe Institut qui s'est intéressé au travail de ce jeune artiste allemand. Dans cette foulée, le Goethe Institut et LADMMI ont envisagé la venue éventuelle d'un chorégraphe établie en Allemagne.	
LADMMI a poursuivi ses nombreuses collaborations avec des écoles supérieures d'art d'ici et de l'étranger. Dans le cadre de son programme de formation, l'École a fait appel encore cette année à deux jeunes compositeurs de la Faculté de musique de l'Université de Montréal pour la création d'œuvres inédites pour les chorégraphies de fin d'année de la cohorte de deuxièmes années. Un étudiant du Conservatoire de Musique a composé et interprété sur scène la musique d'une des chorégraphies de fin d'études de la cohorte de troisièmes années. Les étudiants de LADMMI ont participé à la Journée de l'ADESAM	
De concert avec le Conservatoire de Bordeaux, la Faculté de musique de l'U de M, les étudiants de deuxième et troisième année se sont investis dans la Nuit de la Création à la Fonderie Darling. Un événement qui venait conclure la semaine de la danse. Pas de Danse, Pas de Vie.	

### 5.1 FORMATION SUPÉRIEURE/ AEC - DEC

Voici les faits marquants relatifs aux programmes de formation supérieure :

- Maintien du nombre de postulants aux auditions pour la formation professionnelle : admission de 20 étudiants pour la session d'automne 2009;
- Ajout d'une nouvelle cohorte dès l'automne 2009 : Grâce à une entente avec le cégep du Vieux-Montréal, LADMMI a obtenu la possibilité de dispenser une année de *Mise à niveau* en amont du DEC qui a pour objectifs de permettre aux postulants aux auditions non retenus dû à leur niveau de compétence, mais talentueux, de poursuivre leur cheminement dans notre institution en vue d'accéder à la formation supérieure et de rehausser le calibre des finissants au seuil d'entrée du marché du travail.



- La grille de cours du programme DEC est ventilée pour cette cohorte, sur une période de quatre ans (huit sessions). Les étudiants de *Mise à Niveau* constituent maintenant une cohorte à part entière au sein de l'école. Ils suivent durant l'année scolaire, 3 cours conjointement avec les étudiants inscrits en 1<sup>re</sup> année. De plus, ils bénéficient de 345 heures d'enseignement en danse leur étant exclusivement destinées.
- 7 étudiants en *Mise à Niveau* ont été acceptés dans cette première cohorte de *Mise à Niveau*
- 53 étudiants inscrits au programme;
- 13 diplômés;
- Embauche de 35 enseignants se partageant les 25 cours de la formation spécifique; 75 % d'entre eux étant actifs sur la scène professionnelle;

### **Accueil des maîtres invités :**

- Au mois de septembre LADMMI a reçu la visite de la chorégraphe allemande Daniela, Kurz en collaboration avec le Goethe Institut.
- Étant une structure d'accueil associée aux Pépinières Européennes pour jeunes artistes, LADMMI a accueilli un jeune chorégraphe Berlinoise en résidence durant tout l'automne 2009. **Sebastian Matthias** s'était distingué d'entre la trentaine de chorégraphes d'autant d'origines différentes ayant soumis leur candidature auprès de LADMMI et d'un jury international.
- Deux danseurs de la compagnie Elias Lazaridis et Chien Ming Chang ont généreusement partagé l'intensité physique et dramatique du répertoire de **Hofesh Shechter**, nouvelle tête d'affiche de la danse du Royaume uni, véritable «sensation chorégraphique londonienne»
- Pour la deuxième année consécutive, les étudiants de 2<sup>e</sup> et 3<sup>e</sup> année ont été conviés à une remise en forme progressive en amont de la session d'hiver. Au début du mois de janvier 2010 Madame Risa Steinberg, de l'École Julliard à New York, est venue dispenser une classe matinale d'une durée de 2 heures destinée aux étudiants de 2<sup>e</sup> et 3<sup>e</sup> années réunis. Ces classes obligatoires ont permis aux étudiants une remise en forme progressive et la préparation adéquate à la rencontre avec des chorégraphes José Navas et Sasha Ivanochko (pour les étudiants de 3<sup>e</sup> année) ainsi qu'aux «coachings» (pour les étudiants de 2<sup>e</sup> année).
- Visite de création de Madame Blandine Courel, conseillère aux études chorégraphiques du Conservatoire de Bordeaux au mois de février 2010 en préparation à la Nuit de la création.
- À l'invitation de LADMMI, Sasha Ivanochko est venue créer une œuvre originale pour les étudiants de 3<sup>e</sup> année. Durant son séjour parmi nous, elle a enseigné la technique aux étudiants de 2<sup>e</sup> année, agissant en tant que maître invitée auprès de cette cohorte à l'hiver 2010.
- Profitant de son passage à Montréal, LADMMI a invité Lise Vachon à enseigner et partager son parcours personnel. Elle a enseigné une classe matinale de Technique *Release* aux étudiants de 3<sup>e</sup> année. Elle a également répété son solo en nos murs afin de se préparer à des prestations à Tangente. De plus, elle partagera son expérience de danseuse canadienne en sol européen avec nos étudiants de 3<sup>e</sup> année, dans le cadre du cours Gestion de la carrière.
- Accueil de 28 conférenciers en complément de la formation;

### **Interprétation/Spectacles**

- Dans le cadre du programme de formation, commande de onze œuvres chorégraphiques originales auprès des chorégraphes : Massimo Agostinelli, Marc Boivin, Robin Colyer, Dana Gingras, Sasha Ivanochko, Emmanuel Jouthe , Sebastian Matthias, José Navas, Dominique Porte, Tedd Robinson, Chanti Wadge
- Étude d'extraits d'œuvres puisées dans le répertoire de la Compagnie Montréal Danse et enseignés par ses Interprètes sous la gouverne de la directrice artistique Kathy Casey
- Étude d'extraits des œuvres des chorégraphes Lucie Grégoire, Sarah Chase, José Navas et Estelle Clareton.
- Poursuite de la collaboration entre LADMMI et Danse Danse (Productions LOMA) dans le but de mettre les étudiants en contact avec les artistes internationaux en danse de passage à Montréal;=
- Poursuite de la collaboration avec le Conservatoire de musique de Montréal pour la création de bandes sonores originales pour le spectacle des finissants;
- Deuxième collaboration avec la Faculté de Musique de l'Université de Montréal ; Pour la deuxième année consécutive, le spectacle final des étudiants de 2<sup>e</sup> s'enrichit d'une collaboration entre LADMMI et la Faculté de musique de l'Université de Montréal. Deux compositions musicales originales signées par de jeunes créateurs issus de cette institution ont été jouées sur scène. Danseurs et musiciens réunis sur la scène.

- Production de cinq spectacles diffusés au Monument national et à la Maison de la Culture Frontenac, totalisant 17 représentations.
- le 1<sup>er</sup> mai 2010 de 20 h 00 à minuit à la Fonderie Darling, réalisation de La Nuit de la création une initiative du conservatoire de Bordeaux en collaboration avec la Faculté de musique de l'Université de Montréal et LADMMI et faisant partie intégrante de la programmation de Pas de Danse Pas de Vie du RQD. La nuit de la création était consacrée aux œuvres musicales et chorégraphiques composées et interprétées par une centaine de jeunes artistes en formation à la Faculté de musique de l'UdeM et à LADMMI.

## 5.2 RÉPERTOIRE ET CRÉATION

Cours/Titre/Création/Œuvre	Chorégraphie/musique	Ensemble	Lieu/dates/diffusion
<b>Interprétation I, Les danses de la mi-chemin 3/6 - LADMMI 2009</b>  <b>in-studio sampler Maybe Tomorrow</b>	Chanti Wadge Massimo Agostinelli	15 danseurs 15 danseurs.	Studio Hydro-Québec du Monument-National
<b>Interprétation III Cru d'automne - LADMMI 2009</b>  <b>CINQ HUMEURS (extraits) Emits Burning Stars bassolo</b>	Emmanuel Jouthe Dana Gingras Sebastian Matthias	7 danseurs 8 danseurs 15 danseurs	Studio Hydro-Québec du Monument-National
<b>Interprétation II/ «Coaching» (Montréal Danse en résidence)</b>  <b>Furies Alpha 1/24, The monsters within</b>  <b>Sur les glaces du Labrador</b>  <b>Enter: last</b>	Estelle Clareton Coach : Frédéric Marier  Sarah Chase Coach : Rachel Harris  José Navas Coach: Marise Carrier	6 danseurs  5 danseurs  5 danseurs	Présentations en studio.
<b>Interprétation II et Extraits chorégraphique II</b>  <b>X/Y</b>  <b>GO Transumanza</b>	Marc Boivin Musique originale : Nicolas Sylvestre Marie-Claire Saindon  Dominique Porte Robin Colyer	16 danseurs  16 danseurs 16 danseurs	Studio Hydro-Québec du Monument-National

<b>Interprétation IV</b> <b>Danses de mai – LADMMI Opus 08</b>			
<b>Life Is but a dream ..</b>	Sasha Ivanochko Musique originale: Maxime Corbeil Perron	7 danseurs	Maison de la Culture Frontenac,
<b>Study For Diptyque</b> <b>Grave</b>	José Navas Tedd Robinson Musique originale : Charles Quevillon,	8 danseurs 15 danseurs	
<b>En Dedans (extraits)</b>	Ginette Laurin	15 danseurs	

### 5.3 STAGE D'ÉTÉ

Du 27 juillet au 14 août 2009

Pour une quatrième année consécutive et en raison des conditions prévalant dans nos locaux actuels, le stage d'été a été dispensé au studio BIZZ.

#### Faits saillants du stage d'été 2009 :

- 236 heures dispensées en 3 semaines.
- La présence à LADMMI de Madame Irene Dowd, membre de la Faculté de Danse de l'École Juilliard et du Ballet national du Canada. Elle a établi une pratique en formation neuromusculaire et anatomie kinesthésique depuis plus de trente ans. Du 27 au 31 juillet, madame Dowd a dispensé 30 heures de classes de maître à nos étudiants de 2e et 3e année. En plus d'être offerte à toute la communauté professionnelle, cette formation a été offerte gracieusement à tous les enseignants techniques de LADMMI en guise de perfectionnement.
- Les étudiants de 3e année ont été plongés dans un bain interprétatif aux arômes de l'œuvre de Marie Chouinard. En effet, durant la première semaine du stage, deux grandes danseuses de cette compagnie, Isabelle Poirier et Carol Prieur ont enseigné respectivement la technique et le travail d'interprétation. Les étudiants ont témoigné à maintes reprises de l'impact majeur que ces deux grandes artistes ont eu sur eux.
- Marc Boivin a entrepris la deuxième édition de la collaboration musique danse entre LADMMI et la faculté de musique de l'Université de Montréal. Durant trois semaines, à raison d'une heure et demie par jour, chorégraphe, compositeurs et danseurs ont jeté les balises d'une création à voir le jour en mai 2010.

### 5.4 COURS PRÉPARATOIRES À LA FORMATION SUPÉRIEURE ET COURS D'INITIATION À LA DANSE CONTEMPORAINE POUR ADOLESCENT

Poursuite de l'établissement d'une continuité ou continuum entre les cours d'initiation à la danse contemporaine pour adolescent, les cours préparatoires à la formation supérieure, l'année de mise à niveau et le DEC ou AEC de LADMMI.

#### Actions réalisées en 2009-2010

Définition des composantes, des axes et des objectifs de l'école des jeunes de LADMMI.

Ajout d'un deuxième niveau de cours offerts aux adolescents âgés entre 12 et 17 ans.

Augmentation de la durée des classes, passant 1 h 30 à 2 h, afin de permettre un atelier de création.

Écriture de plans de cours pour CPFS.

Production de fiche d'auto-évaluation à remplir par les élèves pour les cours *Initiation à la danse contemporaine 1 et 2* ainsi que pour les *Cours préparatoires à la formation supérieure*.

Production de fiche d'évaluation à remplir par les formateurs attitrés aux cours *Initiation à la danse contemporaine 1 et 2* et les *Cours préparatoires à la formation supérieure*, en lien avec la fiche d'auto-évaluation *Initiation des formateurs de l'école des jeunes* par le biais de rencontres individuelles, au *Guide RED* à être utilisé comme outil d'enseignement.

Instauration d'un perfectionnement obligatoire pour les formateurs n'ayant pas eu aucune formation de base en anatomie fonctionnelle.

Présentation publique en studio du travail accompli pour tous les cours de l'école des jeunes de LADMMI et Captation vidéo du travail.

Production de DVD et envoi à tous les élèves ayant fréquenté l'école et participé à la présentation finale.

Remise à chacun des jeunes une attestation d'études à LADMMI, ainsi qu'une évaluation écrite.

Rencontres bilan entre chacun des formateurs et la direction en fin d'une session donnée

## 5.5 ATELIERS RÉCRÉATIFS

En raison de la très forte demande, le cours **S'entraîner par la danse** pour adultes a été maintenu. Il est à noter que le nombre de participants a obligé LADMMI à former un second groupe.

## 5.6 RÉPARTITION DE LA CLIENTÈLE ANNUELLE

Programmes d'enseignement	Nombre d'inscriptions par session		
	Été	Automne	Hiver
Stage d'été	59	s/o	s/o
DEC en danse-interprétation	s/o	60	57
<b>Cours préparatoires aux auditions (leçons individuelles)</b>			
Programme complet	s/o	16	12
Inscriptions à la leçon	s/o	55	52
<b>Ateliers récréatifs</b>			
Inscriptions par programme	s/o	67	40
Inscriptions à la leçon	s/o	100	52
Classes ouvertes aux professionnels (inscriptions à la leçon)	99	339	264
Classes ouvertes aux professionnels (gratuités aux finissants 2008)	0	113	132
<b>TOTAL</b>	<b>158</b>	<b>750</b>	<b>609</b>

## 5.7 COMPOSITION DE LA POPULATION ÉTUDIANTE/ DEC (2009-2010)

Provenance	3 <sup>e</sup> année	%	2 <sup>e</sup> année	%	1 <sup>re</sup> année	%	Mise à niveau	%	TOTAL
<b>Canada</b>									
Québec	16	94,1%	13	81,2%	18	90%	7	100%	54
Ontario	1	5,9%	2	12,5%	1	5%			4
Colombie-Britannique			1	6,3%					1
<b>Sous-total</b>	<b>17</b>	<b>100%</b>	<b>16</b>	<b>100%</b>	<b>19</b>	<b>95%</b>	<b>7</b>	<b>100%</b>	<b>59</b>
<b>International</b>									
France	0	0%	0	0%	1	5%	0	0%	1
<b>Sous-total</b>	<b>0</b>	<b>0%</b>	<b>0</b>	<b>0%</b>	<b>1</b>	<b>5%</b>	<b>0</b>	<b>0%</b>	
<b>TOTAL</b>	<b>17</b>	<b>100%</b>	<b>16</b>	<b>100%</b>	<b>20</b>	<b>100%</b>	<b>7</b>	<b>100%</b>	<b>60 étudiants AEC/DEC</b>

## 6. ADMINISTRATION ET FINANCES

Enjeu 6	Orientation 6
Gestion optimale des ressources dans un contexte de croissance accélérée.	Adapter l'administration aux exigences d'une croissance accélérée et assurer la modernisation des pratiques et des modes de gestion.
Bilan 6	
LADMMI a participé activement à l'étude de la firme Secor sur l'incidence des écoles d'art de Montréal (ADESAM) à titre de leviers stratégiques pour la vitalité culturelle québécoise. Les conclusions de cette étude, qui a été déposée auprès du personnel politique du MCCCCF, font état du sous-financement des écoles supérieures d'art. À la suite du dépôt de l'étude, LADMMI a reçu la confirmation de la part du ministère que sa subvention de fonctionnement annuelle sera majorée de 208 000\$ par année dès l'exercice 2010-2011.	
LADMMI a obtenu également une augmentation de 25% (40 000\$) de sa subvention de fonctionnement du Fonds du Canada pour la formation dans le secteur des arts. Cette somme sera récurrente.	
Le contrat de service avec le cégep du Vieux Montréal a été revu en ce qui a trait aux sommes allouées pour la valeur locative. Des modifications qui prendront effet à l'automne 2010.	
À la suite d'une enquête réalisée par une consultante en rémunération au cours de l'exercice précédent, LADMMI a procédé à des ajustements de salaires pour certains postes de direction afin d'offrir une rémunération compétitive en phase avec les salaires qui sont versés dans les institutions ayant un budget de fonctionnement similaire.	
LADMMI a entrepris de réviser ses politiques de gestion de ses archives administratives. Le travail se poursuivra l'an prochain.	
LADMMI a adopté une Politique contre le harcèlement.	
Les ressources financières de LADMMI sont bien gérées. Les processus de contrôles comptables et administratifs sont bien établis et leur application est rigoureuse.	

### 6.1 PLANIFICATION ET DÉVELOPPEMENT

Nous en sommes à la deuxième année du plan d'action triennal 2008-2011 et de nombreuses actions énumérées dans ce plan ont été réalisées dans la première année, avant même les délais prévus à cet effet. Ces réalisations ont été citées dans le rapport d'activité de l'année 2008-2009.

### 6.2 GESTION DES RESSOURCES HUMAINES

Les conditions des ressources humaines vont en s'améliorant à LADMMI, les actions suivantes ont été posées pour cette année :

- Élaboration d'une grille de salaire pour le corps enseignant, les entraîneurs et les accompagnateurs, une grille qui sera mise en application à l'exercice prochain 2010-2011. Cette démarche constitue la continuation des recommandations de la consultante en rémunération qui avait effectué en 2008-2009 une enquête sur la rémunération du personnel par rapport au marché de référence. Un travail qui se fera au fur et à mesure où les moyens financiers de LADMMI vont augmenter.
- Perfectionnements dans divers secteurs offerts aux membres du personnel administratif : formation sur le Web et multimédia, cours d'informatique et gestion documentaire.

### 6.3 GOUVERNANCE

- Adoption d'une Politique institutionnelle contre le harcèlement.
- Adoption du plan de communication 2009-2011.
- Réflexion sur l'écriture d'un code d'éthique pour les administrateurs.
- Implication des membres du conseil dans le suivi du dossier de relocalisation.
- LADMMI espérait lancer une campagne majeure de levée de fonds au cours de l'exercice 2009-2010 pour le projet de relocalisation. Les événements de la dernière année nous auront empêchés d'aller de l'avant. Comme le début des travaux est reporté au printemps 2011, il a été convenu d'attendre cette période pour lancer la campagne de financement. Entre-temps, la réflexion se poursuivra afin d'identifier des candidats potentiels pour assumer la présidence du cabinet de campagne.
- Madame Sophie Émond s'est jointe au conseil d'administration de LADMMI. Comblant ainsi le dernier siège vacant au conseil.

### 6.4 ADMINISTRATION ET ORGANISATION DU TRAVAIL

L'organisation du travail des employés du secteur administratif a été optimisée grâce à :

- La continuation de l'arrimage du plan de gestion documentaire et à l'actualisation du classement de documents;
- La mise à jour de la base de données.

### 6.5 RESSOURCES FINANCIÈRES

Dépôt auprès du CVM et du MELS d'une requête de révision de la valeur locative du FABÈS dans le cadre de l'entente de service avec le CVM. Nos partenaires ont agréé à la demande de LADMMI et lui ont accordé une majoration de 31% de la valeur locative. Une augmentation de 28 000\$ par année.

Dépôt de plusieurs demandes pour obtenir des montants supplémentaires pour la réalisation de projets spécifiques.

- 40 000\$ du ministère du Patrimoine canadien afin de faire une tournée d'auditions à travers le Canada
- 40 000\$ du MCCCCF pour l'achat d'équipements en support à la pédagogie

Une augmentation globale des revenus de subventions de 6% pour le dernier exercice.

- La Ville de Montréal a accordé une aide financière d'un montant de 10 000 \$ à LADMMI dans le cadre de son programme d'aide aux organismes à but non lucratif (OBNL) locataires.

## 7. CONDITIONS D'ENSEIGNEMENT ET D'APPRENTISSAGE

Enjeu 7	Orientation 7
Mise aux normes des conditions physiques d'enseignement, d'apprentissage et de travail afin d'assurer une formation d'excellence et internationalement reconnue.	Doter LADMMI de locaux sécuritaires et de ressources suffisantes qui seront à la hauteur des exigences d'une formation professionnelle de l'interprète en danse contemporaine, selon les standards internationaux.
Bilan 7	
Le projet de relocalisation qui devait surgir de terre au cours du dernier exercice a été reporté au printemps 2011 pour des raisons qui sont hors du contrôle de LADMMI. Cependant et malgré le retard important par rapport à notre échéancier initial, il appert que la nouvelle version du projet sera plus en phase avec l'environnement et les besoins spécifiques de LADMMI.	
Toutefois, LADMMI a profité de ce report pour finaliser son Programme fonction et technique qui avait été commencé en 2006.	
La Société Immobilière du Québec qui est la mandataire du projet propose la reconversion de l'Édifice Wilder qui regroupera en un même lieu trois organismes en danse (Les Grands Ballets Canadiens, Tangente, LADMMI). Le	

reste du bâtiment sera occupé par le MCCCCF et le CALQ. LADMMI envisage de partager certaines ressources physiques avec les nouveaux partenaires (médiathèque, salle de diffusion). Les discussions devraient se poursuivre dans les prochains mois. Situé sur la Place des festivals, l'Édifice Wilder constitue certainement une plus value au projet de LADMMI. Le nouvel échéancier de la prise de possession de nos nouvelles installations est fixé à 2014.

Les coûts d'acquisition du nouveau lieu pour LADMMI est d'environ 12,5M\$. LADMMI possède des garanties de financement de l'ordre de 9,5 M\$. Des discussions sont en cours avec le MCCCCF pour que ce dernier accroisse sa participation financière au projet.

Pour sa part, LADMMI a l'obligation de contribuer la différence, soit environ 1,25 million de dollars. LADMMI envisage d'ailleurs de lancer une campagne majeure de financement pour débiter à amasser cette somme au cours du prochain exercice.

À court terme, les problèmes (gestion des températures ambiantes, espaces exigus, colonnes, plafond bas, etc.) des locaux actuels demeurent entiers.

## **7.1 LOCAUX D'ENSEIGNEMENT**

Comme chaque année, LADMMI procède à des mises aux normes des conditions matérielles et des lieux d'enseignement. Pour 2009-2010, les actions suivantes ont été posées:

### **Améliorations locatives**

- Acquisition de mobilier pour l'administration et le salon étudiant
- Acquisition de nouveaux ordinateurs pour le salon étudiant;
- Acquisition de nouveaux équipements pour la salle d'entraînement;;
- Amélioration de l'éclairage dans l'aire administrative;
- Installation de nouvelles valves sur les calorifères des studios et les bureaux administratifs

## **7.2 NORMALISATION DES CONDITIONS DE VIE À LADMMI**

LADMMI s'est assurée de prolonger son bail dans l'édifice Belgo jusqu'en juillet 2012.

Dans l'attente du déménagement, l'école a maintenu son protocole de gestion des températures ambiantes visant à assurer la sécurité des usagers durant les périodes de chaleurs excessives.

## **7.3 PROJET DE CONSTRUCTION**

Les paramètres concernant le projet de relocalisation ont changé considérablement au cours de la dernière année tant du point de vue du lieu de destination que du promoteur. L'idée de construire l'école sur le site du terrain vacant qui jouxte la station de métro St-Laurent a été abandonnée définitivement malgré de nombreuses tentatives de la part de plusieurs intervenants pour sauver le projet. Ces derniers contretemps n'ont pas empêché LADMMI de travailler à trouver un autre site et un autre promoteur. Le nouveau lieu de destination pour accueillir le projet est dorénavant l'édifice Wilder qui appartient à la SIQ. Ce projet devrait accueillir trois organismes en danse ainsi que les bureaux du MCCCCF. LADMMI a entrepris des pourparlers et signé un protocole d'entente avec la SIQ en s'engageant à négocier une entente détaillée au cours du prochain exercice.

Le Conseil d'administration a constitué un Comité de suivi du projet de construction dont le rôle est de soutenir la direction générale dans la gestion du dossier de relocalisation de LADMMI. Le comité doit veiller, entre autres à :

- la qualité du projet
- le respect du budget de relocalisation
- s'assurer que l'échéancier soit respecté
- s'assurer que les termes de la future entente avec le promoteur ne causent aucun préjudice à LADMMI
- s'assurer que LADMMI obtienne un financement intérimaire à des conditions intéressantes.

LADMMI a complété la rédaction du Programme Fonctionnel et Technique (PFT) au cours de l'année. Ce document dresse un portrait des besoins et impacts qui découleront de la réalisation d'un projet de construction immobilière pour abriter les locaux dédiés à LADMMI.

## :: MEMBRES DU CONSEIL D'ADMINISTRATION

PRÉSIDENT

**Daniel Denis**

Associé, SECOR

SECRÉTAIRE-TRÉSORIER

**Mario St-Cyr**

Président

Conseil en immobilisation et management Inc. /CIM

ADMINISTRATEUR

**Yves Rocray**

Directeur général, LADMMI

ADMINISTRATRICE

**Lucie Boissinot**

Directrice artistique et des études, LADMMI

ADMNISTRATEUR

**Alain Lallier**

Consultant en éducation

ADMINISTRATRICE

**Valérie Dufour**

Avocate

Borden Ladner Gervais

ADMINISTRATEUR

**Martin Galarneau**

Vice-président

TMS et Associés

ADMINISTRATEUR

**Charles Décarie**

Vice-président, Cirque du Soleil

*\*depuis juin 2009*

ADMINISTRATEUR

**Sophie Émond**

Vice-présidente Astral Média

## :: MEMBRES DU PERSONNEL

### PERSONNEL CADRE

DIRECTEUR GÉNÉRAL

**Yves Rocray**

DIRECTRICE ARTISTIQUE ET DES ÉTUDES

**Lucie Boissinot**

DIRECTRICE DES SERVICES AUX ETUDIANTS ET AUX DIPLOMES

**Hélène Leclair**

DIRECTRICE ADMINISTRATION ET FINANCES

**Soraya Ould Ali**

RESPONSABLE DES COMMUNICATIONS

**Karine Simard**

ADJOINTE À LA DIRECTION ARTISTIQUE ET DES ÉTUDES

**Tassy Teekman**

### PERSONNEL DE SOUTIEN

TECHNICIENNE EN DOCUMENTATION

**Caroline Lousseize**

ADJOINTE À L'ADMINISTRATION

**Roxanne Duran**

RÉCEPTIONNISTES

**Josée Carrière, Sophie Breton, Lydia Vallée**

COMPTABLE

**Ginette Vigneault**

## **:: ENSEIGNANTS**

Massimo Agostinelli  
Sacha Bélinsky  
Sarah Bild  
Lucie Boissinot  
Marc Boivin  
Sophie Corriveau  
Robin Coyler  
Louis Dufort  
Dana Gingras  
Lucie Grégoire  
Andrew Harwood  
Sasha Ivanochko  
Anne-Marie Jourdenais  
Emmanuel Jouthe  
Sylvain Lafortune  
Christine Lamothe  
Ginette Laurin  
Anne Le Beau  
Pierre Lecours  
Diane Leduc  
Nancy Leduc  
Valérie Lessard  
Brianna Lombardo  
Julie Marcil  
Sebastian Mathias  
Isabelle Morrissette  
Marie-Eve Nadeau  
Jose Navas  
John Ottman  
Isabelle Poirier  
Linda Rabin  
Tedd Robinson  
Myriam Saad  
Tassy Teekman  
Christine Vauchel  
Chanti Wadge

### **Formateurs**

Nathalie Blanchet  
Anne-Marie Jourdenais  
Julie Marcil  
Lucy May

### **Musiciens accompagnateurs**

Patrick Conan            Martin Plante  
Thom Gossage            Francis Pomerleau  
David Macanulty         Robert Swerdlow

## **:: ÉQUIPE DE PRODUCTION**

### **Les danses de la mi-chemin 3/6 – LADMMI 2009**

**Salle Hydro-Québec du Monument National**

**4 représentations**

**X spectateurs**

Direction de production :	Hélène Leclair
Direction d'interprètes :	Tassy Teekman
Conception des éclairages:	Stéphane Ménigot
Régie des éclairages :	Sylvie Norbert
Assistance aux costumes :	Angela Ressenti et Cynthia St-Gelais
Montage sonore :	Dino Giancola
Assistance à la production et régie de plateau	Clémence Ménard
Photographe :	Maxime Côté
Captation vidéographique :	Thierry Huard

### **Cru d'automne- LADMMI 2009**

**Salle Hydro-Québec du Monument National**

**4 représentations**

**X spectateurs**

Direction de production :	Hélène Leclair
Direction d'interprètes :	Hélène Leclair
Conception et régie des éclairages :	Stéphane Ménigot
Coordination des costumes:	Madeleine Saint-Jacques
Maquilleuse/coiffeuse :	Suzanne Trépannier
Régie de son :	Alain Girard
Montage sonore :	Dino Giancola
Assistance à la production et régie de plateau :	Clémence Ménard
Photographe :	Maxime Côté
Captation vidéographique :	Thierry Huard

### **Spectacle de fin d'année des étudiants de 1re et 2e année**

**Salle Hydro-Québec du Monument National**

**5 représentations**

**X spectateurs**

Direction de production :	Hélène Leclair
Direction d'interprètes :	Tassy Teekman
Conception et régie des éclairages:	Anne-Marie Rodrigue Lecours
Assistance aux costumes :	Angela Ressenti, Cynthia St-Gelais, Lindsay Westbrook
Montage sonore :	Dino Giancola
Assistance à la production et régie de plateau :	Clémence Ménard
Captation vidéographique :	Thierry Huard
Photographe	Maxime Côté

**Danses de mai, LADMMI opus 2010**  
**Maison de la culture Frontenac**  
**3 représentations**  
**942 spectateurs**

Direction de production :	Hélène Leclair
Direction d'interprètes :	Hélène Leclair
Conception des éclairages :	Stéphane Ménigot
Conception des costumes :	Louis Hudon
Couturière :	Marie-Claude Jalbert
Maquilleuse/coiffeuse :	Suzanne Trépannier
Régie de son :	Alain Girard
Régie des éclairages :	Stéphane Ménigot
Assistance à la production :	Clémence Ménard
Régie de plateau :	Christelle Richer
Photographe :	Luc Lavergne
Captation vidéographique :	Thierry Huard

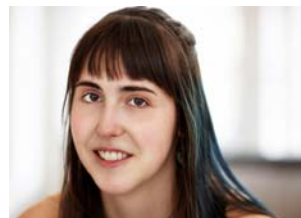
## :: FINISSANTS 2010



Marie-Pier Bazinet



Élise Bergeron



Laurence Bonneville



Alexandre Carlos



Simon Chiasson



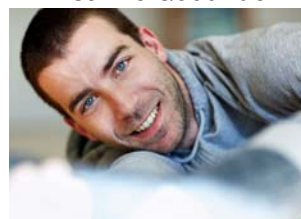
Lisanne Goodhue



Lydia Jenvey



Lola O'Breham Rondeau



Philippe Poirier



Marie-Michèle Poissant



Marie-Laurence Rock



Jean-Philippe Sisla



Colleen Sneel



Amélie Valois



Jessica Viau